



Федеральное бюджетное учреждение  
Чувашская лаборатория судебной экспертизы  
Министерства юстиции Российской Федерации

**Профессия судебного эксперта – правильный выбор!**

**г. Чебоксары, 2023**

Правильно выбрать профессию — значит найти свое место в жизни. Выбирая профессию, человек выбирает и свою судьбу. В современном мире существует множество профессий, среди которых особенное место занимает профессия судебного эксперта.

При расследовании преступления или судебном рассмотрении дела зачастую возникают вопросы, разрешение которых требует определенных познаний в той или иной области науки, техники, искусства, ремесла. Разумеется, такими знаниями ни следователь, ни дознаватель, ни суд не обладают. К решению данной проблемы привлекают так называемых сведущих лиц или экспертов – лиц, обладающих большой системой знаний в определенной области, осведомленных в определенной сфере, имеющих практически навыки по специфическим вопросам.

Таким образом, судебным экспертом является сведущее лицо, которое назначается в определенном законом порядке для производства судебной экспертизы и дачи заключения эксперта. Эксперт согласно своему статусу имеет определенный круг прав, совокупность обязанностей и несет соответствующую ответственность.

Судебная экспертиза – процессуальное действие, состоящее из проведения исследования и дачи заключения экспертом по вопросам, решение которых требует специальных знаний в области науки, техники, искусства или ремесла, и которые поставлены перед экспертом судом, судьей, органом дознания, лицом, производящим дознание, следователем, в целях установления обстоятельств, подлежащих доказыванию по конкретному делу.

В современных условиях методики судебной экспертизы позволяют с высокой точностью установить обстоятельства события, происшествия и помогают следственным органам и судам установить виновных в преступлении, а также защитить права граждан, интересы организаций. Поэтому органы дознания, следствия и правосудия нуждаются в квалифицированных и грамотных экспертах.

В большинстве случаев производство судебной экспертизы поручается государственным судебным экспертам, т.е. аттестованным сотрудникам государственного судебно-экспертного учреждения, проводящим судебную экспертизу в порядке исполнения своих должностных обязанностей. Подобные учреждения имеются в составе различных министерств и ведомств (МВД России, Минздрав России, Минобороны России, ФСБ, МЧС России и др.), среди которых видное место занимают судебно-экспертные учреждения Минюста России (СЭУ Минюста России).

В Чувашской Республике имеется судебно-экспертное учреждение Минюста России - федеральное бюджетное учреждение Чувашская лаборатория судебной экспертизы Министерства юстиции Российской Федерации (ФБУ Чувашская ЛСЭ Минюста России), образованная в г. Чебоксары согласно приказу Минюста РСФСР от 14.06.1991 (смотрите фото1). Сегодня Чувашская лаборатория судебной экспертизы современное судебно-экспертное учреждение, деятельность которого основана на едином научно-методическом подходе, постоянном научном совершенствовании (разработке, апробации и внедрении новых научных методов и экспертных методик), контроле качества судебных экспертиз, а также развитию

дополнительного профессионального образования и повышении квалификации экспертов.



Фото1.

Основной целью деятельности ФБУ Чувашской ЛСЭ Минюста России является производство судебных экспертиз по уголовным, гражданским, арбитражным делам, делам об административных правонарушениях и административного судопроизводства, а также экспертных исследований для юридических и физических лиц.

В Чувашской ЛСЭ проводятся исследования различных объектов (смотрите фото 2-6), всего по 18 родам экспертиз:

- почерковедческая,
- техническая экспертиза документов,
- трасологическая,
- криминалистическая экспертиза видео- и звукозаписей,
- криминалистическая экспертиза материалов, веществ и изделий,
- почвоведческая,
- биологическая,
- автотехническая,
- строительно-техническая,
- экономическая,
- автотовароведческая,
- товароведческая,
- психологическая,
- компьютерно-техническая,
- экспертиза маркировочных обозначений,
- экспертиза электробытовой техники,
- лингвистическая,
- землеустроительная.

В перспективе планируется внедрение новых родов судебных экспертиз: пожарно-техническая, экологическая, экспертиза охраны труда и техники безопасности.



Фото 2.

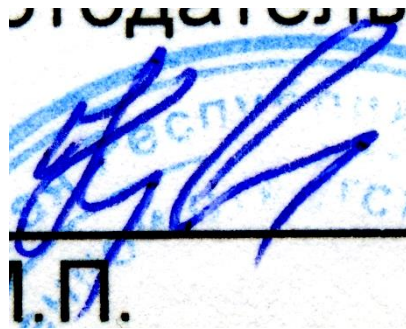


Фото 3.



Фото 4.

## Хроматограммы

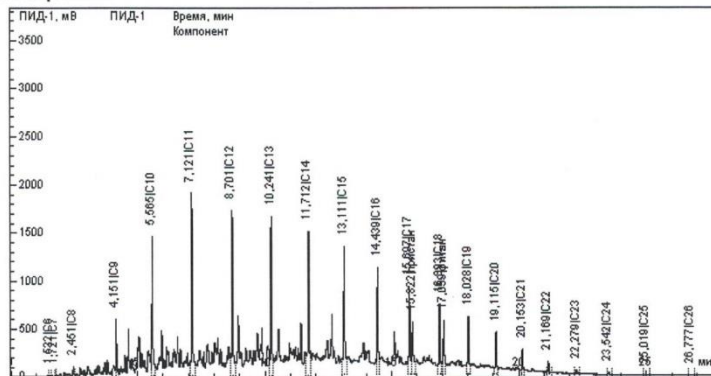


Фото 5.

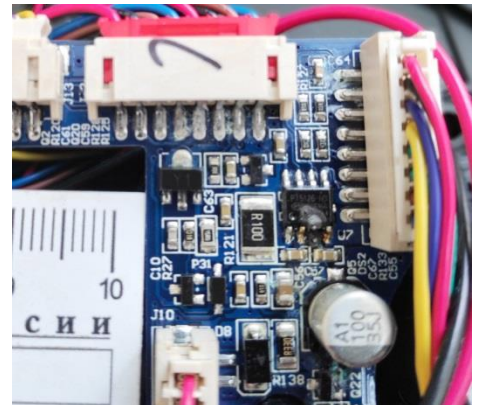


Фото 6.

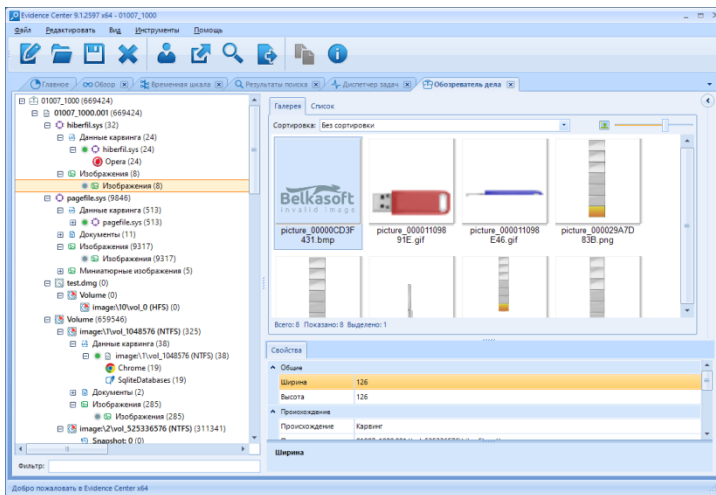


Фото 7.



Фото 8.

Должность государственного судебного эксперта в системе СЭУ Минюста России может занимать гражданин РФ, имеющий высшее профессиональное образование и прошедший дополнительную профессиональную подготовку по конкретной экспертной специальности в установленном порядке.

Профессия судебного эксперта относится к востребованным видам деятельности. Открытых вакансий по этой профессии не очень много, тем не менее, в сфере судебной экспертизы имеется потребность в молодых специалистах

различного профиля (машиностроение, строительство, компьютерная техника, физика, химия и т.д.).



Фото9.

Фото10.

В обязанности государственного судебного эксперта входит:

- проводить экспертизы и экспертные исследования, принимать участие в производстве сложных, требующих комплексных исследований, экспертиз; использовать при производстве экспертиз наиболее эффективные научно-технические методы и средства, обеспечивающие полное и всестороннее исследование объектов;

- участвовать в изучении и обобщении экспертной практики и подготовке рекомендаций по ее совершенствованию;

- разрабатывать предложения по предупреждению правонарушений, принимать участие в методической работе с работниками правоохранительных органов и судов;

- изучать отечественные и зарубежные достижения и передовой опыт в области судебной экспертизы, повышать экспертную квалификацию;

- проходить аттестацию в соответствии с положением о дополнительном профессиональном образовании работников федеральных бюджетных судебно-экспертных учреждений Министерства юстиции Российской Федерации;

- апробировать и внедрять в экспертную практику новые научные разработки, в том числе с применением компьютерной техники.

Поступивший на работу в Чувашскую лабораторию судебной экспертизы до аттестации будет состоять в должности стажера-исследователя, и получит дополнительное профессиональное образование по конкретной экспертной специальности. Обучение проводится Российским федеральным центром судебной экспертизы при Минюсте России (г. Москва) с использованием сетевой формы (дистанционно) за счет работодателя. По завершению обучения необходимо выполнить учебные экспертные исследования, пройти стажировку и успешно сдать экзамен. После успешного прохождения обучения стажер-исследователь переводится на должность государственного судебного эксперта.

Работа судебного эксперта познавательная, творческая, нужная для справедливого рассмотрения дела и защиты прав граждан!

ФБУ Чувашская ЛСЭ Минюста России приглашает на работу выпускников и дипломированных специалистов с высшим профессиональным образованием для работы государственным судебным ЭКСПЕРТОМ

направлениям государственной судебно-экспертной деятельности👉

### ✖Судебная строительно-техническая экспертиза

Требования к образованию: высшее профессиональное образование в области строительства (промышленное и гражданское строительство, теплогазоснабжение и вентиляция, проектирование зданий и т.д.).

### ✖Судебная автотовароведческая экспертиза

Требования к образованию: высшее профессиональное образование в области машиностроения (наземные транспортно-технологические комплексы, эксплуатация транспортно-технологических машин и комплексов, агроинженерия и т.д.).

### 👉 Должностные обязанности:

- Производство судебных экспертиз по заданиям судов и правоохранительных органов.

- Заработная плата государственного судебного эксперта: от 50000 руб.

🌟Предварительная подготовка эксперта: По системе дополнительного профессионального образования по соответствующему экспертному направлению с получением диплома установленного образца и последующей аттестацией на право самостоятельного производства судебных экспертиз. Срок обучения до 6-ти месяцев. На период обучения должность стажер-исследователь.

😎Пятидневная рабочая неделя, основной отпуск 28 календарных дней и дополнительный отпуск 5 календарных дней (за ненормированный рабочий день), оформление в соответствии с Трудовым кодексом.

### Контактная информация

☎Телефоны: 8 (8352) 541373, 89278542357.

📍Адрес: 428031, г. Чебоксары, ул. Кадыкова, д. 7

✉Резюме направлять на адрес электронной почты [chlse@mail.ru](mailto:chlse@mail.ru)

